

7. ГАРАНТИИ

Предприятие гарантирует соответствие чаш требованиям ГОСТ 23695-94 при соблюдении потребителем правил транспортирования и хранения, предусмотренных вышеуказанным стандартом.

Гарантийный срок эксплуатации – полтора года со дня сдачи объекта в эксплуатацию или продажи (при реализации чаш через розничную сеть), но не более двух лет со дня их отгрузки предприятием-изготовителем при условии соблюдения потребителем указаний по эксплуатации.

Благодарим Вас за покупку!

СЗАО «ЗАВОД САНТЭКС»

Республика Беларусь
246043, г. Гомель, ул. Барыкина, 132

ЧАША ЧСЭ

чаша наполняная стальная

эмалированная

Руководство по эксплуатации

Руководство по эксплуатации распространяется на чаши наполняемые стальными эмалированными ЧЭС ГОСТ 23695-94, далее в тексте чаши.

1. НАЗНАЧЕНИЕ ИЗДЕЛИЯ

Чаша стальная эмалированная предназначена для установки в санитарных узлах общественных и промышленных зданий.

2. ТЕХНИЧЕСКИЕ ДАННЫЕ

1. Габаритные размеры чаши, мм:	
длина	535
ширина	340
глубина	166
высота	264
2. Масса чаши (без комплект. изделий), кг	3,15
3. Масса комплекта, кг	0,8

3. КОМПЛЕКТ ПОСТАВКИ

1. Корпус чаши	1 шт.
2. Руководство по эксплуатации	1 шт.
По согласованию с заказчиком	
3. Водораспределительное устройство	1 шт.
4. Сифон	1 шт.
5. Прокладка	1 шт.
6. Шайба	1 шт.
7. Патрубок	1 шт.
8. Конtringайка 1½	1 шт.

4. МОНТАЖ ЧАШИ.

Монтаж чаши производится согласно рисунка 1.

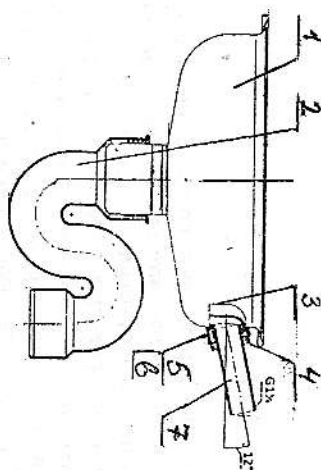
4.1. Поставьте на заднюю стенку чаши водораспределительное устройство и вверните патрубок. На патрубок предварительно должна быть накрутана конtringайка и надеты шайба и прокладка. Затяните конtringайку. Для уплотнения резьбовых соединений применяйте ленту ФУМ, специальные уплотняющие пасты-герметики или льняные пряди, смоченные в натуральной олифе с разведенным в ней свиновым или железным суриком.

4.2. Установите сифон в патрубок фасонной части системы внутренней канализации здания.

4.3. Набросайте бетонный раствор в приямок перекрытия. Установив уплотнительное кольцо в раструб сифона, вставьте в сифон чашу с патрубком.

4.4. Подсоедините к патрубку через муфту смывную трубу и смывной бачок.

4.5. Заделайте приямок бетонным раствором. Выровняйте поверхность бетона и положите керамическую облицовочную плитку.



1 - чаша; 2 - сифон; 3 - водораспределительное устройство; 4 - конtringайка 1½;
5 - шайба; 6 - прокладка; 7 - патрубок.

Рисунок 1

5. УКАЗАНИЯ ПО ЭКСПЛУАТАЦИИ.

- 5.1. Проверить комплектность при приеме чаши и вводе ее в эксплуатацию.
- 5.2. При работе изделия необходимо содержать в чистоте рабочие поверхности чаши, не допускать засорения сифона различными предметами и крупными фракциями мусора.
- 5.3. Во избежание повреждения эмалевого покрытия запрещается подвергать чашу механическим ударам, удалять загрязнения острыми и режущими предметами.
- 5.4. Чистить эмалированную поверхность только средствами, специально для этого предусмотренными. Не допускается использовать составы, содержащие абразивные материалы (песок, мел, тертый кирпич и т.д.).

6. СВИДЕТЕЛЬСТВО О ПРИЕМКЕ И ПРОДАЖЕ

Чаша стальная эмалированная соответствует ГОСТ 23695-94 и признана годной для эксплуатации.

Штамп ОТК _____ Дата выпуска " ____ " _____ 20 ____ г

Продана _____

Дата продажи " ____ " _____ 20 ____ г. _____
Наименование предприятия торговли